

T.C.
ESKİŐEHİR OSMANGAZİ ÜNİVERSİTESİ
Eđitim Bilimleri Enstitüsü

2013 Yılı İdare Faaliyet Raporu **Hazırlama Rehberi**

Hazırlayan:
Eđitim Bilimleri Enstitüsü M¼d¼rl¼đ¼

OCAK 2014

Ek 2

BİRİMİN YÖNETİCİSİ TAKDİMİ

Eskişehir Osmangazi Üniversitesi Eğitim Bilimleri Enstitüsü, 26 Şubat 2010 tarih ve 27505 sayılı Resmi Gazete de yayımlanan 2010/103 karar sayısı uyarınca kurulmuştur. Eğitim Bilimleri Enstitüsü, öncelikli olarak, eğitim bilimleri ve öğretmen yetiştirme alanında lisansüstü çalışma, araştırma ve projeler yürütmeyi amaçlamaktadır. Eğitim Bilimleri Enstitüsü, ayrıca, başta Eskişehir ve yakın bölgesi olmak üzere, Türk Eğitim Sistemi'nin sorun ve politikalarını analiz eden, eğitim bilimleri ve öğretmen yetiştirme ile ilgili raporlar hazırlayan ve aynı zamanda konferans, seminer ve paneller düzenleyerek evrensel düzeyde bilime katkı sağlamayı hedeflemektedir. Evrensel bilime katkının yanında, Türkiye ve dünyanın ihtiyaç duyduğu üstün nitelikli bilim insanı ve lider uygulamacılar yetiştirmek enstitünün temel hedefleri arasında yer almaktadır.

Enstitümüz, kurulduğu 2010 yılından itibaren saygı nitelik itibariyle ciddi bir gelişme kaydetmiş, misyon ve vizyon ifadesinde yer alan Türkiye ve Dünyanın ihtiyaç duyduğu nitelikli uygulamacılar ve akademisyenler yetiştirme amacına uygun olarak ders, program ve bilimsel etkinlikleriyle çalışmalarına devam etmektedir. Diğer yandan enstitümüz başka yükseköğretim kurumlarıyla işbirliği artırıcı çalışmalar yürütmeyi hedeflemekte ve bu bağlamda 2011 yılından itibaren diğer üniversitelerle ortak lisansüstü programlar açılmaya başlanmıştır.

Enstitümüz 2010 yılında kurulmasına rağmen 2013 yılı sonu itibarıyla 121 uzaktan öğretim olmak üzere toplam 680 yüksek lisans, 112 doktora olmak üzere toplam 792 öğrencisiyle eğitim ve öğretimine devam etmektedir. Türkiye'nin eğitim bilimleri öğretmen yetiştirme alanındaki ihtiyaçlarını da göz önünde bulunduran enstitümüz lisansüstü programlarda saygın bir yere ulaşmayı hedeflemektedir. Bu bağlamda eğitim öğretim çalışmalarında başarılı bir noktaya gelmemizde katkısı olan enstitümüz çalışanlarına ve akademisyen meslektaşlarıma teşekkür ederim.

Prof.Dr. Ahmet AYPAY
Enstitü Müdürü

1- GENEL BİLGİLER

1.1 Misyon ve Vizyon

A. Misyon

Eğitim Bilimleri Enstitüsü'nün temel varlık amacı; eğitim bilimleri/öğretmen yetiştirme ve insani bilimler alanında teori ve uygulama dengesini esas alarak Türkiye toplumu ve dünyanın ihtiyaç duyduğu üstün nitelikli uygulamacı ve bilim insanlarını yetiştirmektir.

B. Vizyon

Gelecek çeyrek yüzyılda; Türkiye'nin saygın, itibarlı, en çok tercih edilen lisansüstü programlarını uygulamaya geçirmek, toplumumuzun ihtiyaç duyduğu özgün pedagojik teori ve modellerin geliştirilmesine öncülük etmek ve aynı zamanda Türkiye'nin ve insanlığın 'ideal gelecek' tasarımına akademik ve entelektüel çalışmalarla katkı sağlamaktır.

1.2. Yetki, Görev ve Sorumluluklar

Eğitim Bilimleri Enstitüsü

Stratejik Planlama Komisyonu

Prof.Dr.Ahmet AYPAY	aypaya@yahoo.com
Doç.Dr.Eyüp ARTVINLİ	eartvinli@ogu.edu.tr

Eğitim Bilimleri Anabilim Dalı

Özdeğerlendirme-Stratejik Planlama Komisyonu Üyeleri

Prof.Dr.Selahattin TURAN	sturan@ ogu.edu.tr
Yrd.Doç.Dr.Abdülkadir ÖZTÜRK Yrd.Doç.Dr.Fatih BEKTAŞ	akozturk@ogu.edu.tr

İlköğretim Anabilim Dalı

Stratejik Planlama Komisyonu Üyeleri

Prof.Dr.Özden TEZEL	otezel@ogu.edu.tr
Doç.Dr.Aytaç KURTULUŞ Yrd.Doç.Dr.Halis Adnan ARSLANTAŞ	agunaydi@ogu.edu.tr haarslantas@gmail.com

Bilgisayar ve Öğretim Teknolojileri Eğitimi Anabilim Dalı

Stratejik Planlama Komisyonu Üyeleri

Yrd.Doç.Dr.Esra EREN	eren@ogu.edu.tr
----------------------	-----------------

Ortaöğretim Fen ve Matematik Alanlar Eğitimi Anabilim Dalı

Stratejik Planlama Komisyonu Üyeleri

Doç.Dr. Kürşat YENİLMEZ	kyenilmez@ogu.edu.tr
-------------------------	----------------------

Ortaöğretim Sosyal Alanlar Eğitimi Anabilim Dalı

Stratejik Planlama Komisyonu Üyeleri

Yrd.Doç.Dr. Hilmi Demiral	hilmidemiral@ogu.edu.tr
---------------------------	-------------------------

Özel Eğitim Anabilim Dalı

Stratejik Planlama Komisyonu Üyeleri

Yrd.Doç.Dr. Macit Ayhan MELEKOĞLU

mamelekoglu@ogu.edu.tr

ENSTİTÜ MÜDÜRÜ (Harcama Yetkilisi)

Yetki ve Görev Sorumlulukları

Yetki:

- Enstitü kurullarına başkanlık etmek,
- Enstitü kurullarının kararlarını uygulamak ve Enstitü birimleri arasında düzenli çalışmayı sağlamak.

Görev Sorumlulukları:

- Her öğretim yılı sonunda ve istendiğinde Enstitünün genel durumu ve işleyişi hakkında rektöre rapor vermek.
- Enstitünün ve bağlı birimlerinin öğretim kapasitesinin rasyonel bir şekilde kullanılmasında ve geliştirilmesinde, gerektiği zaman güvenlik önlemlerinin alınmasında, öğrencilere gerekli sosyal hizmetlerin sağlanmasında, eğitim-öğretim, bilimsel araştırma ve yayın faaliyetlerinin düzenli bir şekilde yürütülmesinde, bütün faaliyetlerin gözetim ve denetiminin yapılmasında, takip ve kontrol edilmesinde ve sonuçlarının alınmasında birinci derecede sorumluluk üstlenmek.
- Enstitünün ödenek ve kadro ihtiyaçlarını gerekçesi ile birlikte rektörlüğe bildirmek, Enstitü bütçesini Enstitü yönetim kurulunun da görüşünü aldıktan sonra rektörlüğe sunmak.
- Enstitünün birimleri ve her düzeydeki personel üzerinde genel gözetim ve denetim görevini yapmak.
- 2547 Sayılı kanun ile kendisine verilen diğer görevleri yapmak.
- Harcama yetkilisi olarak, harcama talimatlarının bütçe ilke ve esaslarına, kanun, tüzük ve yönetmeliklerle diğer mevzuata uygun olması; ödeneklerin etkili, ekonomik ve verimli kullanılmasında, 5018 sayılı kanun çerçevesinde yapması gereken diğer işlemler konusunda sorumluluk sahibi olmak.
- İdari ve mali karar ve işlemlere ilişkin olarak iç kontrolün işleyişinden sorumlu olmak.

ENSTİTÜ KURULU

Yetki ve Görev

- Enstitü yönetim kuruluna üye seçmek.
- Enstitüye bağlı anabilim dallarının politikasını saptamak.
- Enstitünün, eğitim-öğretim, bilimsel araştırma ve yayım faaliyetleri ve bu faaliyetlerle ilgili esasları, plan, program ve eğitim-öğretim takvimini kararlaştırmak.
- Kanun ve yönetmeliklerle kendisine verilen diğer görevleri yapmaktır.

ENSTİTÜ YÖNETİM KURULU

Yetki ve Görev

- Müdürün Enstitü yönetimi ile ilgili getireceği bütün işlerde karar almak.
- Öğrencilerin kabulü, ders intibakları ve çıkarılmaları ile eğitim-öğretim ve sınavlara ait işlemler hakkında karar vermek.
- Enstitü kurulunun kararları ile tespit ettiği esasların uygulanmasında müdüre yardım etmek.
- Enstitünün eğitim-öğretim, plan ve programları ile takviminin uygulanmasını sağlamak.
- Enstitünün yatırım, program ve bütçe tasarısını hazırlamak.
- Kanun ve yönetmeliklerle kendisine verilen diğer görevleri yapmaktır.

ENSTİTÜ SEKRETERİ (Gerçekleştirme Görevlisi)

Yetki ve Görev Sorumlulukları:

Yetki:

- Enstitü İdari Teşkilatında bulunan birimler arasında uyumlu çalışmayı ve hizmetin yerine getirilmesini sağlamak ve denetlemek.
- Enstitü bütçesini hazırlamak ve kesinleşen bütçeyi uygulamak.
- Gerçekleştirme görevlisi olarak, harcama talimatı üzerine; işin yaptırılması, mal veya hizmetin alınması, teslim almaya ilişkin işlemlerin yapılması, belgelendirilmesi ve ödeme için gerekli belgelerin hazırlanmasını sağlamak.

Görev Sorumlulukları:

- 5018 Sayılı Kanun uyarınca yapması gereken iş ve işlemleri yapmak.
- Enstitünün Akademik anabilim dalı ve birimleri ile koordinasyon halinde hizmetin yerine getirilmesini sağlamak.
- Enstitü Kurulu ile Yönetim Kurulunda raportörlük görevi yapmak; bu kurullarda alınan kararların yazılması, imzalanması ve saklanmasını sağlamak.
- Enstitü Kurulu ve Yönetim Kurulu kararlarının ilgili birimlere iletilmesini sağlamak.
- Basın ve halkla ilişkiler hizmetinin yürütülmesini sağlamak.
- Enstitünün protokol, ziyaret ve tören işlerini düzenlemek.
- Enstitü Müdürlüğünün yazışmalarını yürütmek.
- Müdür tarafından verilecek idari görevleri yerine getirmek.
- Gerçekleştirme görevlisi olarak, harcama talimatı üzerine; işin yaptırılması, mal veya hizmetin alınması, teslim almaya ilişkin işlemlerin yapılması, belgelendirilmesi ve ödeme için gerekli belgelerin hazırlanması görevlerini yürütmek

1.3. İdareye İlişkin Bilgiler

1.3.1. Fiziksel Yapı

1.3.1.1. Eğitim Alanları Derslikler (Yapı İşleri D.B ve Fakülte, Enstitü, Yüksekokul ve MYO)

Eğitim Alanı	Kapasitesi 0-50	Kapasitesi 51-75	Kapasitesi 76-100	Kapasitesi 101-150	Kapasitesi 151-250	Kapasitesi 251-Üzeri
Anfi	-	-	-	-	-	-
Sınıf	2	-	-	-	-	-
Bilgisayar Lab.	-	-	-	-	-	-
Diğer Lab.	-	-	-	-	-	-
Toplam	2	-	-	-	-	-

1.3.1.2. Sosyal Alanlar

1.3.1.2.1. Kantinler ve Kafeteryalar (SKS ve ve Fakülte, Enstitü, Yüksekokul ve MYO)

Enstitümöze ait kantin ve kafeterya olmamakla birlikte, başta Eğitim Fakültesi öğrenci kantini olmak üzere Üniversitemiz kantin ve kafeteryalarından yararlanılmaktadır.

1.3.1.2.2. Yemekhaneler(SKS)

1.3.1.2.3. Misafirhaneler(SKS)

1.3.1.2.4. Spor Tesisleri (SKS)

1.3.1.2.5. Toplantı – Konferans Salonları (SKS ve Fakülte, Enstitü, Yüksekokul ve MYO)

Enstitümöze ait toplantı-konferans salonları olmamakla birlikte erkinliklerimizde, başta Eğitim Fakültesi toplantı ve konferans salonu olmak üzere Üniversitemiz konferans salonlarından yararlanılmaktadır.

1.3.1.2.6. Öğrenci Kulüpleri (SKS)

1.3.1.2.7. Mezun Öğrenciler Derneği

1.3.1.2.8. Okul Öncesi Eğitim Okulu Alanları (SKS)

1.3.1.3. Hizmet Alanları (Yapı İşleri D.B ve ve Fakülte, Enstitü, Yüksekokul ve MYO)

1.3.1.3.1. Akademik Personel Hizmet Alanları

Enstitü müdürü, müdür yardımcıları ve araştırma görevlileri için Enstitüye tahsis edilmiş hizmet alanları olmayıp, Eğitim Fakültesi hizmet alanları kullanılmaktadır.

1.3.1.3.2. İdari Personel Hizmet Alanları

	Sayısı (Adet)	Alanı (m2)	Kullanan Sayısı
Servis	-	-	-
Çalışma Odası	6	80	8
Toplam	6	80	8

1.3.1.4. Ambar Alanları

Ambar Sayısı: 1 Adet
Ambar Alanı: 8 m²

1.3.1.5. Arşiv Alanları

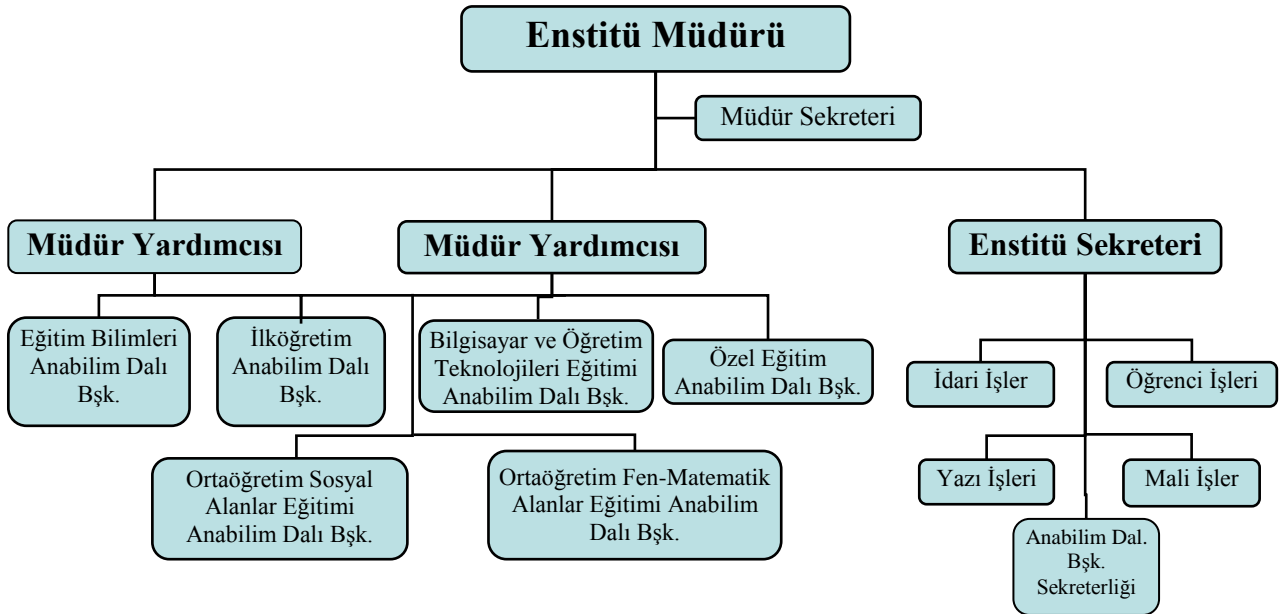
Arşiv Sayısı: 1 Adet
Arşiv Alanı: 10 m²

1.3.1.6. Atölyeler

1.3.1.7. Hastane Alanları

1.3.2. Örgüt Yapısı

Enstitü teşkilat yapısı aşağıda gösterilmiştir. Enstitü müdürü teşkilatın üst yöneticisidir. Enstitü Müdürünün yetki ve görev sorumlulukları yukarıda belirtilmiştir. Müdür yardımcıları akademik konularda enstitü müdürüne yardımcı olur. Enstitü sekreterinin yetki ve görev sorumlulukları yukarıda belirtilmiştir.



1.3.3. Bilgi ve Teknolojik Kaynaklar

1.3.3.1. Yazılımlar (Bilgi İşlem D.B)

1.3.3.2. Bilgisayarlar (Bilgi İşlem D.B)

Masa üstü bilgisayar Sayısı: 9 Adet
Taşınabilir bilgisayar Sayısı: 6 Adet

1.3.3.3. Kütüphane Kaynakları (Kütüphane D.B.)

Her yıl kütüphaneye eklenen kitap sürekli yayın ve elektronik dergi sayısı
Kayıtlı tez sayısı: 42 Adet

1.3.3.4. Diğer Bilgi ve Teknolojik Kaynaklar

Tablo 1: Teknolojik Altyapı Olanakları (Bilgi İşlem D.B)

Tablo 2: Harcama Birimlerine Göre Teknolojik Kaynakların Dağılımı (**Bilgi İşlem ve diğer birimler**)

HARCAMA BİRİMİ	Bilgisayar	Projeksiyon cihazı	Yazıcı	Fax
Eğitim Bilimleri Enstitüsü	15	1	6	1

Tablo 3: Öğrenci başına düşen derslik ve laboratuvar alanı (**Fakülte, Enstitü, YO, MYO**)

Fakülteler	Derslik Alanı (m ²)	Laboratuvar Alanı (m ²)
Eğitim Bilimleri Enstitüsü	70/791=0,09	--
....		

1.3.3.4.1. Personel ve öğrenci eğitimleri

1.3.3.4.2. Kullanılmakta olan bilgi sistemleri ve geliştirilen yazılımlar (**Bilgi İşlem D.B**)

1.3.4. İnsan Kaynakları (**Personel D.B.**)

1.3.4.1. Akademik Personel

Tablo 4: Kadroların doluluk oranına ve istihdam şekline göre dağılımı

	Kadroların Doluluk Oranına Göre		Kadroların İstihdam Şekline Göre	
	Dolu	Boş	Tam Zamanlı	Yarı Zamanlı
Profesör				
Doçent				
Yrd. Doçent				
Öğretim Görevlisi				
Okutman				
Çevirici				
Eğitim- Öğretim Planlamacısı				
Araştırma Görevlisi	18		18	
Uzman				

Tablo 5: Yabancı Uyruklu Öğretim Elemanları

Tablo 6: 2013 yılında akademik kadrolara yükseltilen ve atanan öğretim üyeleri

	Sayısı
Profesör	
Doçent	

Yrd. Doçent	
Öğretim Görevlisi	
Okutman	
Çevirici	
Eğitim Öğretim Planlamacısı	
Araştırma Görevlisi	5
Uzman	
Toplam	5

Tablo 7: Üniversitemizden giden ve üniversitemize gelen akademik personel sayıları

Ünvan	Üniversitemiz adına başka üniversitelere giden akademik personel sayısı	Başka üniversitelerden üniversitemize gelen akademik personel sayısı
Profesör		
Doçent		
Yrd. Doçent		
Öğretim Görevlisi		
Okutman		
Araştırma Görevlisi	-	5
Uzman		
Toplam		

Tablo 8: 2547 sayılı kanununun 31. ve 40.a. Maddelerine göre görevlendirilen öğretim elamanlarının sayısı ve toplam kadrolu akademik personele oranı. **(ÖYP eklenecek Tablo gerektiği şekilde güncellenecek.)**

Tablo 9: Akademik Personelin Yaş İtibariyle Dağılımı

	21-25 Yaş	26-30 Yaş	31-35 Yaş	36-40 Yaş	41-50 Yaş	51- Üzeri
Kişi Sayısı	6	9	3			
Yüzde	33	50	17			

1.3.4.2. İdari Personel

Tablo 10: İdari Personel (Kadroların Doluluk Oranına Göre)

S İ N İ F L A R			TOPLAM
	Dolu	Boş	
G.İ.H.S.	4		4
T.H.S.			
S.H.S.			
E.Ö.H.S.			
A.H.S.			
D.H.S.			
Y.H.S.			
TOPLAM	4		4

Tablo 11: İdari Personelin Eğitim Durumu

	İlköğretim	Lise	Ön Lisans	Lisans	Y.L. ve Dokt.
Kişi Sayısı			3	4	
Yüzde			43	57	

Tablo 12: İdari Personelin Hizmet Süreleri

	1 – 3 Yıl	4 – 6 Yıl	7 – 10 Yıl	11 – 15 Yıl	16 – 20 Yıl	21 – Üzeri
Kişi Sayısı	1			3	2	1
Yüzde	14			43	29	14

Tablo 13: İdari Personelin Yaş İtibariyle Dağılımları

	21-25 Yaş	26-30 Yaş	31-35 Yaş	36-40 Yaş	41-50 Yaş	51- Üzeri
Kişi Sayısı			1	4	2	
Yüzde			14	57	29	

1.3.4.3. Sözleşmeli Personel

Tablo 19: Şirket İşçileri (Kadroların Doluluk Oranına Göre) (**Personel D. B. ve Hastane tarafından doldurulacak**)

1.3.5.Sunulan Hizmetler

1.3.5.1.Akademik Hizmetler

Eğitim Öğretim Hizmetleri (**Öğrenci İşleri D.b**)

Tablo 29: 2012-2013 Öğretim Yılı Öğrenci Sayısının/ Öğretim Elemanına Oranı(*) (**Fakülte, Enstitü, Yüksekokul ve MYO ları dolduracak**)

Birimi	ÖĞRENCİ SAYISI/ ÖĞRETİM ÜYESİ (prof, doç, yrd. Doç)
EĞİTİM BİLİMLERİ ENSTİTÜSÜ	(791/35) 23

* Tıpta Uzmanlık Öğrenci Sayısı Dahil

1.3.5.2.İdari Hizmetler

1.3.5.2.1.Sağlık Hizmetleri(**SKS**)

1.3.5.2.2.Psikolojik Danışmanlık ve Rehberlik Hizmetleri(**SKS**)

1.3.5.2.3.Beslenme Hizmetleri(**SKS**)

1.3.5.2.4.Kültür Hizmetleri(**SKS**)

1.3.5.2.5.Spor Hizmetleri(**SKS**)

1.3.5.2.6.Barınma Hizmetleri(**SKS**)

1.3.5.2.7.Kısmi Zamanlı Çalıştırma(**SKS**)

1.3.5.3.Diğer Hizmetler(**SKS**)

1.3.5.3.1.Basın Yayın ve Halkla ilişkiler (**Halkla ilişkiler**)

Tablo 32: 2012-2013 Eğitim öğretim yılında düzenlenen etkinlikler

1.3.5.3.2.ESOGÜ Çocuk Yuvası(**SKS**)

1.3.5.3.3.Burslar(**SKS**)

1.3.5.3.4.Güvenlik Hizmetleri (**Genel Sekreterlik**)

1.3.5.4. Eskişehir Osmangazi Üniversitesi Eğitim, Uygulama Ve Araştırma Hastanesi Hizmetleri (Hastane)

1.3.6.Yönetim ve İç Kontrol Sistemi (Bütün Birimler)

Yasanın verdiği yetki ve sorumluluklara dayanarak, harcama yetkilisi ve gerçekleştirme görevlisi tarafından bütçe imkânları çerçevesinde, enstitü politika ve hedefleri doğrultusunda ihtiyaçlarımız öncelik sırasına göre belirlenerek mal ve hizmet alımları kamu kaynaklarının etkili, ekonomik ve verimli bir şekilde elde edilmesi ve kullanılmasını benimseyerek gerçekleştirilmiştir.

A-) ÖN MALİ KONTROL SONUCU GÖRÜŞ YAZISI YAZILMIŞ OLAN MALİ KARAR VE İŞLEMLER (2013 YILI)			
SAYI	TARİH	TALEP EDEN BİRİM	KONUSU
1			
2			
3			
4			
5			
6			
7			
B-) ÖN MALİ KONTROL SONUCU ONAYLANMIŞ OLAN MALİ KARAR VE İŞLEMLER (2013 YILI)			
1			
2			
3			

Kamu İç Kontrol Standartları Genel Tebliği kapsamında yapılan çalışmalar hakkında ayrıntılı bilgiler verilmesi gerekmektedir.

2. AMAÇ VE HEDEFLER

(Kamu İdarelerince Hazırlanacak Faaliyet Raporları Hakkında Yönetmeliğin 18 inci maddesi ".....)

b) Amaç ve hedefler: Bu bölümde, idarenin stratejik amaç ve hedeflerine, faaliyet yılı önceliklerine ve izlenen temel ilke ve politikalarına yer verilir.)

2.1.İdarenin Amaç ve Hedefleri

(Stratejik plan yapan idareler, faaliyet raporunun ilişkin olduğu yılı kapsayan stratejik planlarında yer alan amaç ve hedefleri ile faaliyet yılı önceliklerini bu bölümde belirteceklerdir.)

Stratejik Amaçlar	Stratejik Hedefler
Stratejik Amaç-1	Hedef-1
	Hedef-2
	Hedef-3
Stratejik Amaç-2	Hedef-1
	Hedef-2
	Hedef-3

2.2. Temel politikalar ve öncelikler

Esas alınacak politika belgeleri kamu idaresinin faaliyet alanı ve içinde bulunduğu sektöre göre değişmektedir. Ancak örnek olması açısından aşağıdaki politika belgeleri sayılabilir.

—Yükseköğretim Kurulu Başkanlığı Tarafından Hazırlanan "Türkiye'nin Yükseköğretim Stratejisi"

- Kalkınma Planları ve Yılı Programı,
- Orta Vadeli Program,
- Orta Vadeli Mali Plan,
- Bilgi Toplumu Stratejisi ve Eki Eylem Planı,

2.3.Diğer Hususlar

(Bu başlık altında, yukarıdaki başlıklarda yer almayan ancak birimin açıklanmasını gerekli gördüğü diğer konular özet olarak belirtilir.)

3. FAALİYETLERE İLİŞKİN BİLGİ VE DEĞERLENDİRMELER

3.1.Mali Bilgiler (Strateji Geliştirme D.B)

3.2.1.1.Bilimsel Faaliyet Bilgileri

Tablo 43: İndekslere Giren Hakemli Dergilerde Yapılan Yayın Sayıları (Fakülte, Enstitü, YO, MYO)

Bölüm	Uluslararası Makale	Ulusal Makale	Uluslararası Bildiri	Ulusal Bildiri	Kitap	Toplam	Öğretim Üyesi Sayısı	Öğretim Elemanı Sayısı
Eğitim Bilimleri Enstitüsü	4	6	5	6	1	22	-	18

Tablo 44: 2013 Yılında Gerçekleştirilen Bilimsel Faaliyetler (Fakülte, Enstitü, YO, MYO)

FAKÜLTE VE BİRİMLERİ	YAYIN		BİLDİRİ		POSTER		KİTAP		KİTAP BÖLÜMÜ		ALINAN ÖDÜLLER			DİĞER BİLİMSEL BAŞARILAR	
	Yurtdışı	Yurtiçi	Yurtdışı	Yurtiçi	Yurtdışı	Yurtiçi	Yurtdışında Basılan	Yurtiçinde Basılan	Yurtdışında Basılan	Yurtiçinde Basılan	Yurtdışı (Öğ.Ele.)	Yurtiçi (Öğ.Ele.)	Öğrenci	Yurtdışı	Yurtiçi
Eğitim Bilimleri Enstitüsü	1	7	7	32						3					
Bölüm															

3.2.1.2.Araştırma Projeleri

Tablo45: 2013 Yılında Destek Verilen Bilimsel Araştırma Projeleri (BAP)

FAKÜLTE VE BİRİMLERİ	ARAŞTIRMA PROJELERİ (BİTEN)					ARAŞTIRMA PROJELERİ (SÜREN)				
	ESOGÜ Destekli	TÜBİTAK Destekli	DPT Destekli	Diğ.Kur. Destekli	Yurtdışı Destekli	ESOGÜ Destekli	TÜBİTAK Destekli	DPT Destekli	Diğ.Kur. Destekli	Yurtdışı Destekli
Eğitim Bilimleri Enstitüsü										
Bölüm										

3.2.1.3.Üniversiteler Arası İkili Antlaşmalar

Tablo 47: Üniversitemizde Düzenlenen Ulusal ve Uluslararası Bilimsel Toplantılar (**Fakülte, Enstitü, YO, MYO**)

Bölüm	Sempozyum ve Kongre		Konferans		Panel		Seminer		Açık oturum		Söyleşi		Toplam	
	Toplantı sayısı	Katılımcı sayısı	Toplantı sayısı	Katılımcı sayısı	Toplantı sayısı	Katılımcı sayısı	Toplantı sayısı	Katılımcı sayısı	Toplantı sayısı	Katılımcı sayısı	Toplantı sayısı	Katılımcı sayısı	Toplantı sayısı	Katılımcı sayısı
Eğitim Bilimleri Enstitüsü	1	200					1	150						

3.2.1.6.Hizmet İçi Eğitim Programları

Tablo 48: ESOGÜ 2013 Yılı Hizmet İçi Eğitim Tablosu (**ESOGÜSEM ve Hastane**)

3.2.1.7.Faaliyet ve Etkinlikler

Tablo 49: 2012-2013 Eğitim Öğretim Yılı Birimlere Göre Faaliyet Sayıları (**Bütün birimler**)

DÜZENLEYEN BİRİM	Konferans	Panel	Sempozyum	Kongre	Toplantı	Çalıştay	Seminer	Şenlik	Tanıtım	Söyleşi	Sergi	Tiyatro	Tören	Film ve Dia Gösterisi	Kurs	Gösteri	Konser	Dinleti	Anıma Toplan.	Diğer	TOPLAM	
Eğitim Bilimleri Enstitüsü						1	1															2

4. KURUMSAL KABİLİYET ve KAPASİTENİN DEĞERLENDİRİLMESİ

A- Üstünlükler

B- Zayıflıklar

C- Değerlendirme

EK-3

İÇ KONTROL GÜVENCE BEYANI

Harcama yetkilisi olarak yetkim dâhilinde;

Bu raporda yer alan bilgilerin güvenilir, tam ve doğru olduğunu beyan ederim.

Bu raporda açıklanan faaliyetler için idare bütçesinden harcama birimimize tahsis edilmiş kaynakların etkili, ekonomik ve verimli bir şekilde kullanıldığını, görev ve yetki alanım çerçevesinde iç kontrol sisteminin idari ve mali kararlar ile bunlara ilişkin işlemlerin yasallık ve düzenliliği hususunda yeterli güvenceyi sağladığını ve harcama birimimizde süreç kontrolünün etkin olarak uygulandığını bildiririm.

Bu güvence, harcama yetkilisi olarak sahip olduğum bilgi ve değerlendirmeler, iç kontroller, iç denetçi raporları ile Sayıştay raporları gibi bilgiler dahilindeki hususlara dayanmaktadır.

Burada raporlanmayan, idarenin menfaatlerine zarar veren herhangi bir husus hakkında bilgim olmadığını beyan ederim.

(24.02.2014)

Prof. Dr. Ahmet AYPAY
Enstitü Müdürü